



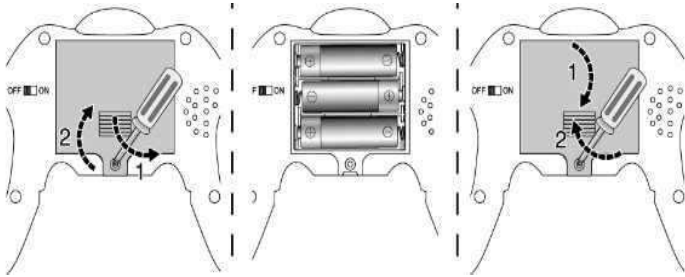
С гарантийным обслуживанием и эксплуатацией моделей можноознакомиться воспользовавшись QR кодом:



Инструкция по эксплуатации робота 777-338

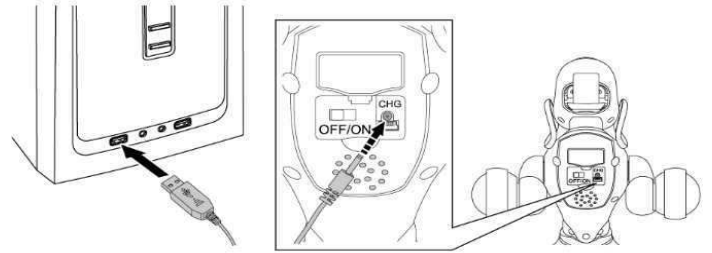
ИМПОРТЕР В БЕЛАРУСЬ: ООО ХОББИ-ПАРК WWW.НОВВУПАРК.BY

УСТАНОВКА БАТАРЕЕК В ПУЛЬТ



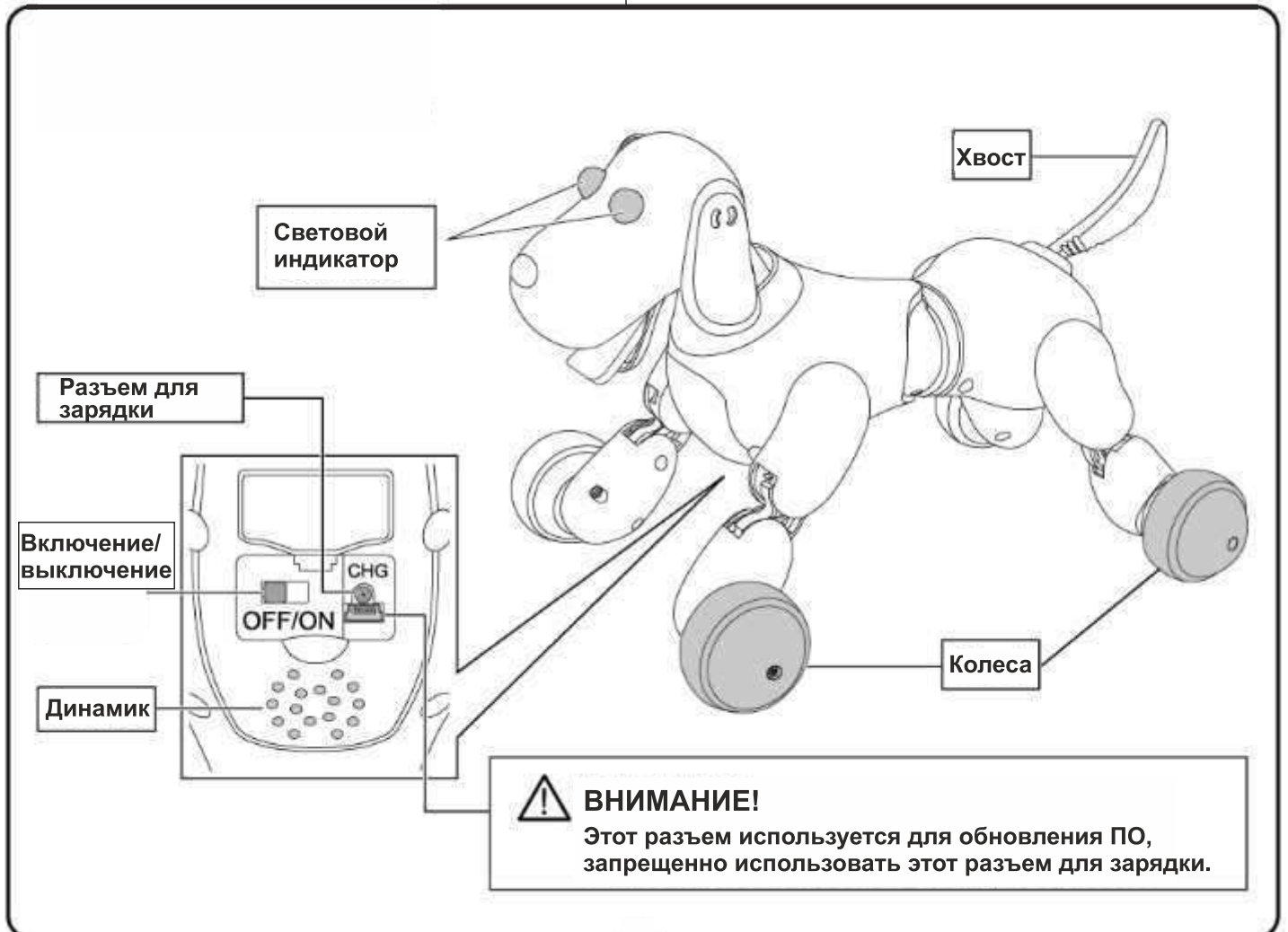
Откройте отсек для батареек и вставьте 3 батарейки типа AA, закройте отсек для батареек (батарейки в комплект не входят).

ЗАРЯДКА РОБОТА



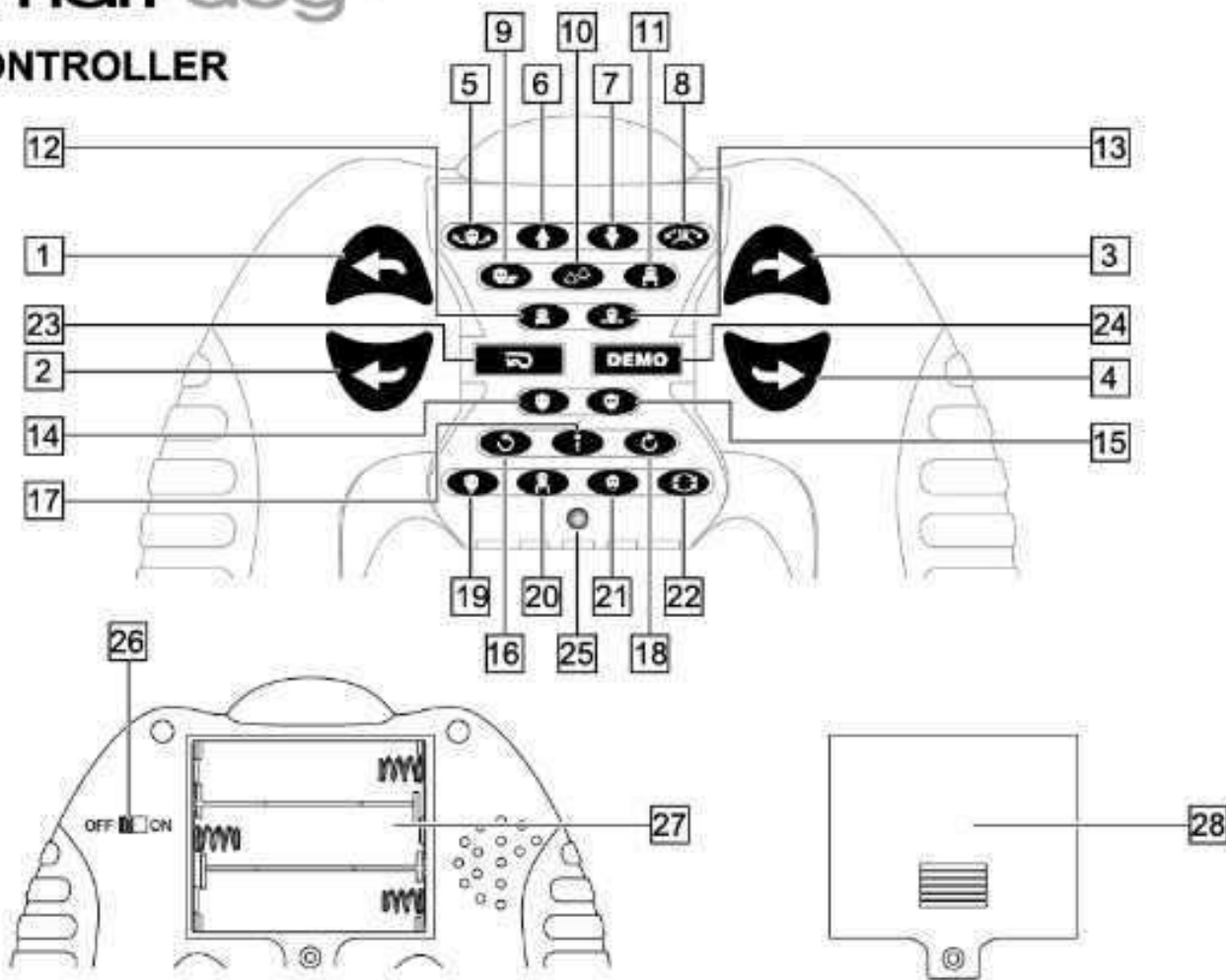
Подключите зарядное устройство в USB порт, затем подключите зарядное устройство в разъем для зарядки робота. (Робот должен быть в выключенном состоянии)

Когда индикатор на зарядке горит - процесс зарядки идёт. По окончании зарядки (через 1 час) лампочка погаснет, это означает что процесс зарядки завершён. Время работы робота составляет 20-30 минут.



smart-dog

CONTROLLER



- | | |
|---|--|
| 1. Поворот влево | 15. Подлизывается |
| 2. Движение назад в левую сторону | 16. Повернуть налево и вернуться |
| 3. Поворот вправо | 17. Писает (задирает ногу и издает звук) |
| 4. Движение назад в правую сторону | 18. Повернуть направо и вернуться |
| 5. Двигать головой | 19. Тревога |
| 6. Движение вперед | 20. Потягивается |
| 7. Движение назад и покачивание головой | 21. выражает возбуждение |
| 8. Вилить хвостом | 22. Танцует |
| 9. Лечь | 23. Программирование |
| 10. Гулять | 24. DEMO режим |
| 11. Встать | 25. Индикатор включения |
| 12. Присесть | 26. Включение/выключение пульта |
| 13. Наклониться в низ | 27. Отсек для батареек |
| 14. Извиниться | 28. Крышка отсека для батареек |

ПРОДАВЕЦ НЕ НЕСЕТ ГАРАНТИЙНЫХ ОБЯЗАТЕЛЬСТВ В СЛУЧАЕ:

- | | |
|---|---|
| 1. Наличие механических повреждений изделия от аварий, ударов, падений, соприкосновения движущихся деталей с посторонними предметами; | 4. Нарушения правил эксплуатации и(или) небрежное обращение с изделием; |
| 2. Нарушения сохранности контрольных этикеток и пломб на изделии; | 5. Неправильной сборки и(или) неправильной регулировки изделия; |
| 3. Попытки самостоятельного ремонта или изменения внутреннего устройства изделия; | 6. Естественного износа деталей изделия в процессе эксплуатации; |
| | 7. Наличие песка, воды, грязи, волос, и других посторонних предметов. |

Импортер в РБ ООО "Хобби Парк", по техническим вопросам и наличию запчастей можно обращаться в сеть магазинов ХОББИ ПАРК (WWW.HOBBYPARK.BY)

Предостережения!

- Пожалуйста, при распаковке и освоении игрушки следуйте указаниям настоящего руководства. Некоторые действия должны выполняться только взрослыми или под их присмотром.
- Изделие содержит мелкие детали, поэтому пользование игрушкой запрещено детям до 5 лет.
- Не включайте модель на улицах с оживленным движением, поскольку это грозит возникновением дорожно-транспортных происшествий.
- Вынув игрушку из упаковки, уберите упаковочную бумагу. Регулярно осматривайте зарядное устройство, провода, вилки и розетки разъемов, корпуса, облицовки и т. п.
- Не стоит играть с моделью под дождем или в густом тумане. Сырость неблагоприятно влияет на механизмы и электрику модели.
- Если рядом с вашей игрушкой окажется другая, работающая на той же частоте, то возникающие помехи могут сбить управление обеими игрушками.
- В этом изделии могут применяться никель-кадмиевые батареи, небрежное обращение с которыми может привести к неприятностям.
- Не играйте с моделью во время грозы.
- Применение зарядного устройства, не входящего в комплект поставки, недопустимо!
- Не направляйте вытянутую антенну на людей и животных.
- При установке батарей соблюдайте полярность.
- Не пытайтесь заряжать обычные незаряжаемые батареи.
- Заряжать аккумуляторные батареи можно только под присмотром взрослых.
- Прежде чем заряжать аккумуляторные батареи, их необходимо вынуть из изделия.
- Разряженные батареи следует удалять из изделия.
- Не замыкайте накоротку выводы батарей, не пытайтесь их разобрать и не бросайте в огонь.
- Пожалуйста, сохраните настоящую инструкцию.
- Не допускайте коротких замыканий.
- Не смешивайте батареи разных типов и новые батареи со старыми. Комплект батарей следует менять весь полностью.